

# Humanitas

Anuario del Centro de Estudios Humanísticos  
de la Universidad Autónoma de Nuevo León

2009

Año 36 Vol. III

*Letras*



UANL®



**Rector**

Jesús Áncer Rodríguez

**Secretario de Extensión y Cultura**

Rogelio Villarreal Elizondo

**Centro de Estudios Humanísticos**

Alfonso Rangel Guerra

Anuario *Humanitas* es una publicación trimestral de humanidades editada por la Universidad Autónoma de Nuevo León, a través del Centro de Estudios Humanísticos. Certificado de Licitud de Título y Contenido número 04-2009-091012392000-102. Oficina: Edificio de la Biblioteca Universitaria “Raúl Rangel Frías”, avenida Alfonso Reyes 4000 Nte. Primer piso, C.P. 64440, Monterrey, N. L. México. Teléfono y fax (81) 83 29 40 66. Domicilio electrónico: [cesthuma@mail.uanl.mx](mailto:cesthuma@mail.uanl.mx). Apartado postal No. 138, Suc. F. Cd. Universitaria, San Nicolás de los Garza, N. L. México. Edición: Francisco Ruiz Solís. Portada Cinthia Pérez.

# HUMANITAS

## ANUARIO

CENTRO DE ESTUDIOS HUMANÍSTICOS DE LA  
UNIVERSIDAD AUTÓNOMA DE NUEVO LEÓN

*Director Fundador*

Agustín Basave Fernández del Valle

*Director*

Alfonso Rangel Guerra

*Jefe de la Sección de Filosofía*

Cuauhtémoc Cantú García

*Jefe de la Sección de Letras*

Alma Silvia Rodríguez Pérez

*Jefe de la Sección de Ciencias Sociales*

Ricardo Villarreal Arrambide

*Jefe de la Sección de Historia*

Israel Cavazos Garza

ANUARIO  
HUMANITAS 2009

**Letras**

# VIOLENCIA URBANA Y LENGUAJE MEDIÁTICO DESDE LA TEORÍA DEL CULTIVO

Patricia L. Cerda Pérez\*  
José Gregorio Jr. Alvarado Pérez\*\*

CON EL TRANSCURSO DEL TIEMPO, el fenómeno de la violencia intrafamiliar en Monterrey y los municipios de conforman su Área Metropolitana se ha agudizado. Esto ha provocado la creación de ambientes hostiles y socialmente riesgosos en los que las familias regiomontanas tienen que desarrollarse. La presencia de este fenómeno se sitúa en zonas geográficas en las que convergen otros fenómenos sociales como pandillerismo y suicidio.

Adicionalmente, la comunidad nuevoleonese está inmersa en esquemas informativos donde la violencia mediática acentúa el ambiente de tensión y ansiedad entre la ciudadanía.

La situación de violencia intrafamiliar y la exposición a los contenidos violentos de los medios de comunicación, está provocando un nuevo padecimiento denominado “Síndrome de Atribuciones”<sup>1</sup> trastorno en el cual, quienes lo sufren atribuyen a

---

\* Profesora y coordinadora del Centro de Investigación Para la Comunicación de la Facultad de Ciencias de la Comunicación de la UANL.

\*\*Estudiante de la maestría en ciencias de la comunicación, colaborador del Centro de Investigación Para la Comunicación.

<sup>1</sup> Cerda, P. (2008), *Violencia y Familia: Estudio Psicosocial*. México: UANL.

causas ajenas a su realidad familiar los problemas que se presentan en el interior de sus hogares. Con ello, se crea un efecto de tercera persona en el que se magnifican las situaciones de violencia externa –aquellas de índole informativo-, para minimizar la presencia de violencia doméstica como una forma de autoprotección a las problemáticas familiares.

En Monterrey y su Área Metropolitana en el año 2006 un 75 por ciento de las agresiones intrafamiliares denunciadas penalmente ante la Procuraduría General de Justicia del Gobierno de Nuevo León, fueron de carácter físico, y se cometieron en su gran mayoría en contra de las mujeres -90 por ciento-, un 8 por ciento contra los adultos mayores y sólo un 2 por ciento en contra de los hombres.

En estas zonas de alto riesgo, la mujer enfrenta esquemas de abandono domiciliarios por parte del cónyuge; de cambios de casa por parte de ella debido a maltratos; de angustia y temor dentro de sus propios hogares; de miedo que le mantiene prácticamente aislada en el interior de su casa y, le impide por desconfianza hablar nuevamente de los sucesos violentos por lo que transita.<sup>2</sup>

La asimilación de la violencia y su arraigo en la cultura de las víctimas es una tendencia que se manifiesta en la mayoría de quienes sufren agresiones intrafamiliares, pues un 55.6 por ciento de las personas violentadas afirma haber sufrido de maltrato desde cinco años atrás, lo que demuestra que este tipo de problemas empieza a formar parte de la vida cotidiana de las familias que sufren violencia doméstica y que están inseridas en la sociedad de Monterrey y su Área Metropolitana.

A lo anterior, debe añadirse el hecho de que la mayoría de las víctimas de violencia intrafamiliar se encuentran expuestas diariamente a los contenidos noticiosos violentos que transmiten los medios de comunicación.<sup>3</sup> Esto hace que el impacto que causan noticias ajenas a su problemática se maximiza, mientras que los

---

<sup>2</sup> Alvarado, J. (2008). “Encuestas y resultados: Análisis 2006 – 2008”. En P. Cerda; *Violencia y Familia: Estudio Psicosocial* (pág. 116). México: UANL.

<sup>3</sup> Alvarado, J. (2008). “Encuestas y resultados: Análisis 2006 – 2008”. En P. Cerda; *Violencia y Familia: Estudio Psicosocial* (pág. 116). México: UANL.

conflictos internos en su propio núcleo familiar se minimizan. Este fenómeno se analiza a continuación.

### *La teoría del cultivo*

La teoría del cultivo propuesta por George Gerbner dice que la televisión tiene un efecto sobre las creencias y actitudes de los televidentes, ofreciéndoles así, una visión diferente de su propia realidad.<sup>4</sup>

Sin embargo, el mundo representado en la pantalla difiere completamente de la realidad en sí misma. Se muestra un mundo más violento de lo que es en verdad, sumado a las representaciones de los roles sociales, étnicos y culturales, entre otros, que se encuentran altamente estereotipados. Entonces, esas percepciones cultivadas por la televisión, no representan a la realidad en sí, sino que la distorsionan.

Aunque, el autor, no afirme que la televisión despierte actitudes violentas en las personas, por el contrario, cree que su consumo constante favorece el desarrollo de actitudes violentas y antisociales. Todo esto, conlleva a lograr en la persona, una concepción pesimista y paranoica del mundo, que Gerbner denomina como el '*Mean World Syndrome*'.<sup>5</sup>

También, existen aquellas personas que diariamente viven experiencias paralelas o similares a las violentas que se observan por la televisión, el entorno que las rodea, es un entorno violento de ante mano; entonces, en estas personas se observa un efecto doble o '*The Double Dose Effect*'. Esa violencia es magnificada por la televisión y la persona tiende a asumir que la violencia es mayor a lo que vive diariamente, porque de esa manera lo ve en la televisión y así lo cree.

Específicamente, la premisa de esta teoría sostiene que los televidentes buscan un patrón de solución de problemas basado en la intervención externa de héroes o expertos que no tienen una relación directa con el problema ni las víctimas.

---

<sup>4</sup> Cerda, P. (2008). *Violencia y Familia: Estudio Psicosocial*. México: UANL.

<sup>5</sup> Infoamerica (2009). Perfil biográfico y Académico de George Gerbner. Versión electrónica: Disponible en: <http://www.infoamerica.org/teoria/gerbner1.htm>

Según el sistema de competencias de Skinner<sup>6</sup> la percepción es una variable central en el funcionamiento psicológico humano. Mide las expectativas que el individuo tiene acerca de la capacidad de controlar los aspectos de su vida, y nos permite ubicar a las personas en dos extremos: control interno y control externo.

Una persona tiene percepciones de control interno cuando atribuye la causa de sus éxitos y fracasos a sí mismo. Por otro lado, tiene percepciones de control externo cuando atribuye la causa de sus triunfos y derrotas a factores fuera de sí mismo, como la buena o mala suerte, el destino o la influencia de otras personas o entidades (la sociedad, los medios de comunicación, entre otras).

Estos cultivos se vinculan con la intensidad de la exposición al medio y con el tiempo de consumo; es decir que: a mayor tiempo de consumo, mayor será la coincidencia entre la concepción que se tiene del mundo real y la representación del mismo, en la televisión.

## **Método**

Con el objetivo de conocer y analizar las condiciones en las que viven las familias que sufren o han sufrido algún caso de violencia doméstica, se efectuó un estudio denominado *Violencia y Ciudad*<sup>7</sup> que forma parte de una investigación longitudinal que analiza la conexión entre los fenómenos de violencia intrafamiliar, pandillerismo y suicidio.

Como parte de la metodología se desarrolló, entre otras técnicas, una entrevista dirigida y planificada con un cuestionario que se aplicó de manera uniforme en hogares donde se denunció violencia intrafamiliar durante los años 2006 y 2007 ante la Procuraduría General de Justicia de Nuevo León; además también se aplicó una escala de actitud para evaluar el medio ambiente en que viven y otra de autoevaluación de grados depresivos denominada “Escala Zung” para correlacionar las respuestas dadas por las familias en relación a su estado anímico, su medio ambiente y la exposición a los medios de comunicación.

---

<sup>6</sup> Boeree, G. (1998) Teorías de la personalidad de Skinner. Versión electrónica. Disponible en: <http://webpace.ship.edu/cgboer/skinnerresp.html>

<sup>7</sup> Cerda, P. (2009), *Violencia y Ciudad*. México: UANL.



## Participantes

El número de víctimas de violencia intrafamiliar que interpusieron una denuncia ante las autoridades pertinentes del Estado de Nuevo León, durante el año 2006 fue de 10,647 casos y en 2007 fue de 10,762; de estos se seleccionó un total de 400 casos para cada año, mediante el criterio de selección aleatoria simple. Estos con la finalidad de establecer el perfil y las condiciones en las que viven las familias que reportaron violencia doméstica en el interior de sus hogares.

## Procedimiento

El estudio denominado *Violencia y Ciudad* parte de una continuidad al estudio *Violencia y Familia*.<sup>8</sup> El citado análisis se concretó a detectar la ubicación geográfica de las zonas que en Monterrey y su Área Metropolitana en las que convergen los fenómenos de violencia intrafamiliar, suicidio y pandillerismo durante el año 2006.

Sustentados en lo anterior se procedió a la elaboración de un estudio longitudinal en el que se investiga la presencia de estas tres problemáticas sociales durante el año 2007, su interrelación, desplazamiento y su concentración.

Se implementaron un total de nueve técnicas propias de la investigación social, de índole cuantitativa y cualitativa, desarrolladas bajo un esquema no experimental. Se analizaron y clasificaron un total de 10 mil 647 y 10 mil 762 casos de violencia intrafamiliar suscitados en los años 2006 y 2007 respectivamente. Datos que fueron proporcionados por la Procuraduría General de Justicia del Estado de Nuevo León.

Además se identificaron 197 suicidios acaecidos durante 2006 y 204 durante 2007; además de mil 600 pandillas y mil 907 pandillas operantes en Monterrey y su área metropolitana durante los años de estudio.

Estos fenómenos fueron ubicados geográficamente, por calle, colonia y coordenada del plano del Área Metropolitana de Monterrey; analizando mil 747 colonias en el año 2006 y mil 688 en el año 2007.

---

<sup>8</sup> Cerda, P. (2008). *Violencia y Familia: Estudio Psicosocial*. México: UANL.

Además se aplicaron encuestas comparativas y de tendencias entre las víctimas que denunciaron violencia en sus hogares durante los años 2006 y 2007, 430 y 400 cuestionarios respectivamente.

El esquema de análisis se sustenta bajo la técnica de evolución de grupos “cohortes” para examinar la situación económico-social; lugares de origen; características emocionales de estos grupos y evaluación de las acciones y respuestas jurídicas proporcionadas a ellos por parte del Gobierno del Estado de Nuevo León.

Como parte de la encuesta desarrollada se instrumentó una escala de actitud para que los entrevistados valoraran su medio ambiente, en lo correspondiente a las condiciones físicas de su colonia, servicios públicos y medios informativos. Así mismo, durante ambos años se utilizó la Escala de Autoevaluación de Zung instrumento de medición anímica estandarizado y universalmente aceptado.

El estudio incluyó la realización de entrevistas a funcionarios de la administración del Gobierno del Estado de Nuevo León, así como a periodistas con amplia trayectoria en los medios de información; con la finalidad de conocer los programas de intervención de las autoridades y la forma en que la prensa aborda temas vinculados con violencia intrafamiliar, pandillerismo y suicidio.

Las otras técnicas utilizadas fueron el análisis de contenido con el propósito de conocer las tendencias informativas que se dan en los medios de comunicación locales. Un estudio de asociación y emulación en los grupos de pandilleros en los municipios del Estado de Nuevo León y la revisión de un modelo de atención desarrollado bajo el enfoque de análisis de la comunicación bi-direccional entre el Gobierno Municipal de San Nicolás de los Garza y la ciudadanía.

## **Resultados**

### **Violencia y medios de comunicación**

En la actualidad, los medios informativos locales tienden a incluir material violento en mayor cantidad dentro de su programación diaria, por lo cual resulta interesante analizar cuáles son los medios, la frecuencia y los contenidos violentos a los que las víctimas de

violencia intrafamiliar tienen acceso.

Después de analizar las respuestas emitidas en la encuesta por quienes sufrieron violencia intrafamiliar en sus hogares se encontró que durante el año 2006 el 75.6 por ciento de los hogares cuentan con por lo menos una televisión; el 70.6 por ciento cuenta con un receptor de radio; sólo el 36.9 por ciento recurre a la prensa escrita y apenas un 18.1 cuenta con acceso a la red.

En estos mismos rubros, en el año 2007, se encontró que 92.1 por ciento de los entrevistados cuenta con televisión en sus hogares, 81 por ciento con radio, 53.5 por ciento adquiere con regularidad el periódico y aproximadamente el 26.7 tiene servicio de Internet.

Tabla 1. Acceso a medios

Rubro	Respuesta	2006	2007
<b>A. Acceso a radio</b>			
	1. No sabe/No contestó	0%	6%
	2. Si	70.6%	81%
	3. No	29.4%	14%
<b>B. Acceso a T.V.</b>			
	1. No sabe/No contestó	0%	5%
	2. Si	75.6%	92.1%
	3. No	24.4%	3.0%
<b>C. Acceso a Internet</b>			
	1. No sabe/No contestó	0%	5.9%
	2. Si	18.1%	26.7%
	3. No	81.9%	63.3%
<b>D. Acceso a periódicos</b>			
	1. No sabe/No contestó	0%	5.9%
	2. Si	36.9%	53.5%
	3. No	63.1%	40.6%

En su mayoría, las víctimas de violencia intrafamiliar entrevistadas durante el año 2006 declararon que recurrían por lo menos una vez cada tercer día a los medios de comunicación masiva con la finalidad de mantenerse informados, registrando un 81.8 por

ciento; en este mismo ámbito durante el 2007 se encontró que el 76.2 por ciento de los agredidos era asiduo a los medios diariamente.

Como reflejan los números la población del estado de Nuevo León se encuentran constantemente expuesto a los contenidos violentos transmitidos a través de los medios de comunicación, lo que provoca un efecto en su estado de ánimo; durante el año 2006 un 58 por ciento de las víctimas entrevistadas afirmaba este hecho; mientras que durante 2007 el 65.3 por ciento admitió este mismo hecho.

**Tabla 2. ¿Con qué frecuencia tiene usted noticias de lo que acontece en su municipio, Estado y país a través de los medios de información masiva como radio, prensa o TV?**

Respuesta	2006	2007
1. Diariamente	2.50%	76.2%
2. Cada tercer día	81.88%	10.9%
3. Una vez por semana	10.00%	7.90%
4. Nunca	1.88%	4.00%
5. No sé / No contestó	3.75%	1.00%

**Gráfica 2. Frecuencia de exposición a los medios**

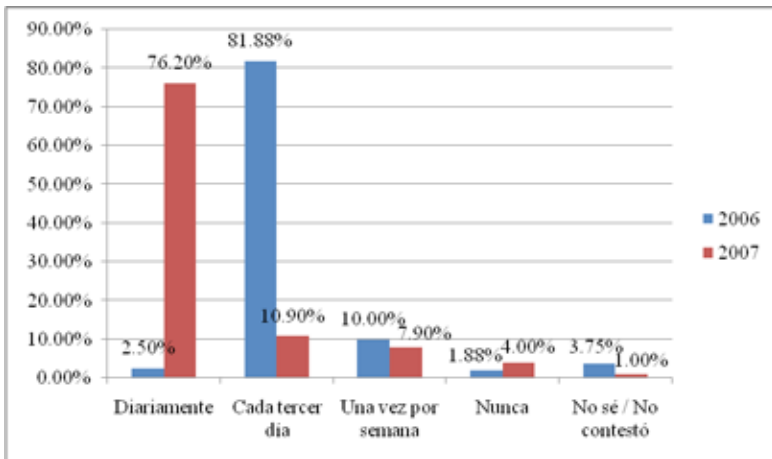
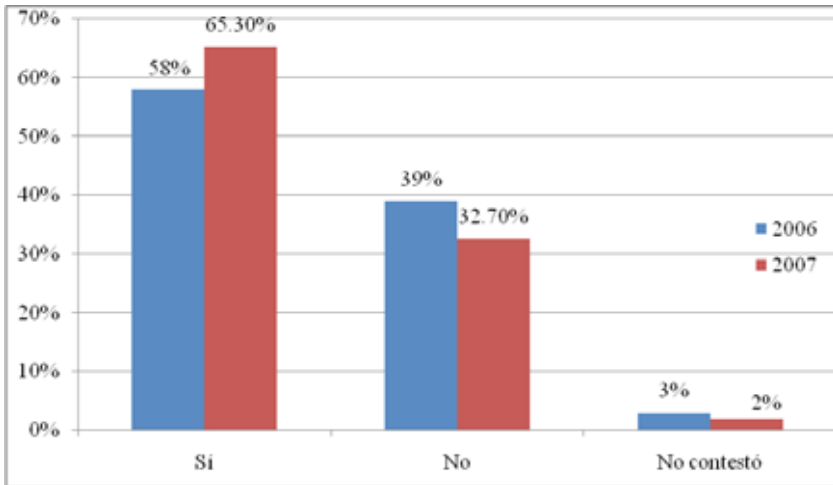


Tabla 3. Las noticias que usted lee, escucha o ve en los diversos medios de información, ¿influyen en su estado de ánimo?

Respuesta	2006	2007
1. Sí	58%	65.30%
2. No	39%	32.70%
3. No contestó	3%	2%

Gráfica 4. Influencia de las noticias



Tal como lo evidencian los datos mencionados anteriormente, la gran mayoría de las víctimas de violencia intrafamiliar tienen acceso a uno o varios medios de comunicación masiva, principalmente a la televisión, y están pendientes diariamente de las noticias recientes que se generan constantemente.

La teoría del cultivo menciona que la sobre exposición a los medios de comunicación crea una versión distorsionada de realidad influenciada principalmente por los contenidos violentos transmitidos cada vez con más regularidad en los medios locales del estado de Nuevo León.

Respecto a este tema, tenemos que las noticias relacionadas con el narcotráfico son las que causan más impacto entre las víctimas entre entrevistadas, pues obtuvieron un 64.82 por ciento en 2006 y 51.6 por ciento en 2007; en segundo lugar de impacto se encuentran los contenidos que abordan el tema de la violencia familiar con un 24.83 y 22.8 por ciento; tan sólo un 5.9 por ciento afirma que la violencia transmitida en los medios no le causa impacto alguno.

**Tabla 4. ¿Qué tipo de hechos y noticias le impactan más en las informaciones relacionadas con la seguridad ciudadana?**

<b>Respuesta</b>	<b>2006</b>	<b>2007</b>
<b>1. Violencia del narcotráfico</b>	<b>64.82%</b>	<b>51.6%</b>
<b>2. Violencia entre pandillas</b>	<b>1.38%</b>	<b>7.9%</b>
<b>3. Violencia intrafamiliar</b>	<b>24.83%</b>	<b>22.8%</b>
<b>5. Asaltos y robos</b>	<b>2.76%</b>	<b>5.9%</b>
<b>6. Ninguna</b>	<b>2.07%</b>	<b>5.9%</b>
<b>7. No aplica/ no contestó</b>	<b>4.14%</b>	<b>5.9%</b>

En el estudio *Violencia y Ciudad* se analiza como el fenómeno de la presencia de pandillas en el estado de Nuevo León se ha incrementado, así como el conocimiento de su existencia y operación por parte de la ciudadanía; este hecho ha provocado un efecto negativo en la conducta de la población debido a la violencia que estas producen en las calles.

Para las víctimas que sufrieron violencia intrafamiliar durante el año 2006, la mayoría de las personas afirmaban, en un 38.75 por ciento, que la violencia generada por las pandillas no les producía ningún efecto, el 26.57 por ciento declaró sentir depresión por este problema y el 21.55 ansiedad y miedo.

En el año siguiente, 2007, de quienes sufrieron agresiones domésticas el 40.6 por ciento declaró que la violencia generada por las pandillas le producía una sensación de inseguridad, el 21.8 afirmó sentir ansiedad y miedo, y solamente un 5 por ciento de los entrevistados no se veía afectado por esta problemática.

Tabla 5. La violencia de las pandillas en su colonia o calle, ¿Qué le produce o transmite?

Respuesta	2006	2007
1. Angustia	0.63%	7.90%
2. Depresión	26.57%	*
3. Ansiedad y miedo	21.55%	21.80%
4. No me afecta	38.75%	5.00%
5. Torna violento al propio ambiente	0.00%	*
6. Inseguridad	*	40.60%
7. Otra	*	7.90%
8. No sé / No contestó	12.50%	16.80%

\*Variables no consideradas en encuesta 2006. \*\*Variables no consideradas en encuesta 2007.

### Análisis del estado anímico

Tal como se mencionó anteriormente, como parte del estudio de las condiciones en las que viven las familias que sufren de violencia, se llevó a cabo la aplicación de la Escala de Autoevaluación de Zung, reconocida internacionalmente como instrumento para medir el grado de depresión y que se empleó con la finalidad de determinar el estado de las víctimas de violencia intrafamiliar en Monterrey y su Área Metropolitana.

De las personas agredidas entrevistadas en 2006 el 82.5 por ciento cuenta con un diagnóstico de depresión normal y aproximadamente el 15.63 por ciento con un grado de depresión leve. Para 2007, esta tendencia cambio pues sólo un 43.3 por ciento de las víctimas se encuentra en un grado de depresión normal y el mismo porcentaje de los entrevistados se encuentra en la categoría de depresión leve.

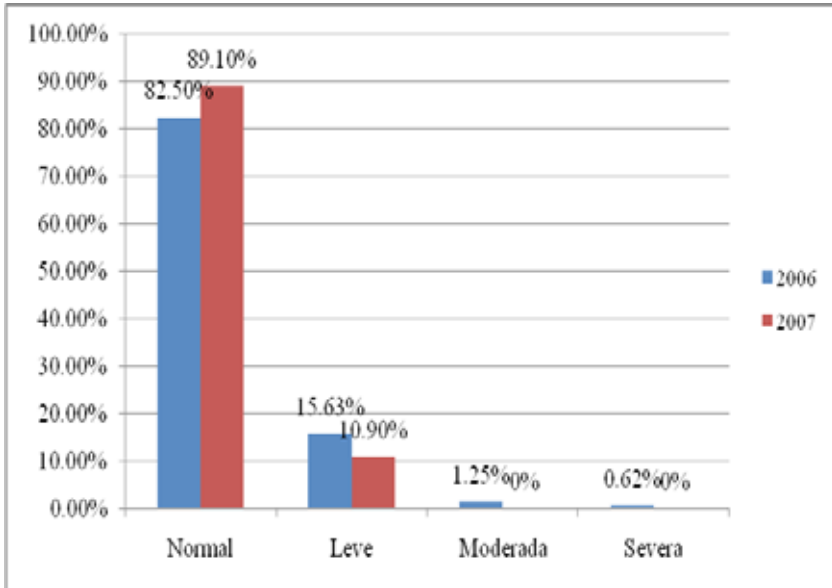
Este hecho refleja que las víctimas de violencia intrafamiliar no presentan cuadros depresivos graves o severos, esto aunado a que se encuentran expuestos a constantemente a los contenidos violentos presentados en los medios de comunicación, evidencia el hecho de que quienes sufren violencia doméstica le dan una mayor

importancia o les provoca un mayor impacto la situación vivida fuera de sus hogares.

Tabla 6. Escala de autoevaluación de Zung.

Nivel de depresión	2006	2007
1. Normal (Menor 50)	82.50%	89.1%
2. Depresión leve (Menor 60)	15.63%	10.9%
3. Depresión moderada (Menor 70)	1.25%	0%
4. Depresión severa (Mayor a 70)	0.62%	0%

Gráfica 6. Resultados de la escala de autoevaluación de Zung.



El síndrome de atribuciones: el cultivo mediático en la víctimas de violencia doméstica

Después de aplicar las técnicas de investigación antes descritas y de analizar los resultados arrojados por las mismas se encontró que existe una relación mediática en la sentido de que la gente utiliza



los medios de comunicación para definir su realidad social y aliviar la tensión personal.

Al analizar los resultados que arroja la encuesta aplicada a las víctimas de violencia doméstica, nos damos cuenta que a la mayoría de las personas les causa un mayor impacto las noticias relacionadas con el narcotráfico, que si bien es un factor que torna violento su ambiente, no tiene relación directa con el fenómeno que viven en el interior de sus hogares.

Según el concepto de Síndrome de Atribuciones analizado en *Violencia y Familia: Estudio Psicosocial* (2008), se afirma que las víctimas de violencia intrafamiliar atribuyen a los sucesos de su entorno más importancia que al problema que sucede en el interior de su núcleo familiar, manifestando de esta forma una conducta de control externo en la que quienes sufren agresiones consideran a esos factores ajenos a ellos como causantes de su problemática.

De esta forma ocurre un efecto de tercera persona en la que las víctimas de violencia intrafamiliar buscan una autoprotección minimizando su propia situación y magnificando hechos ajenos a ellos.

Al analizar estos datos desde el punto de vista de la Teoría del Cultivo de Gerbner se puede concluir que existe una relación directa entre la exposición a los contenidos violentos transmitidos en los medios y la visión de la realidad por parte de las víctimas de violencia intrafamiliar.

Aparentemente esta relación provoca o crea una barrera que cubre la ansiedad y medio hacia el interior de la familia; sin embargo, tal y como lo reflejan los resultados de la evaluación del estado anímico, puede colaborar a la asimilación del fenómeno de la violencia como parte de la cultura y de la vida cotidiana de las víctimas.

Este hecho, a su vez, provoca que las víctimas de violencia intrafamiliar acepten las agresiones recibidas, pues, en su visión distorsionada de la realidad estas son comunes. Lo que impide el desarrollo de patrones de depresión.

**Bibliografía:**

- Boeree, G. (1998) Teorías de la personalidad. Versión electrónica. Disponible en: <http://webpace.ship.edu/cgboer/skinneresp.html>
- Alvarado, J. (2008). “Encuestas y resultados: Análisis 2006 – 2008”. En P. Cerda, *Violencia y Familia: Estudio Psicosocial*, (pp. 115 - 154). México: Universidad Autónoma de Nuevo León.
- Infoamerica (2009) Perfil biográfico y Académico de George Gerbner. Versión electrónica: Disponible en: <http://www.infoamerica.org/teoria/gerbner1.htm>
- Cerda, P. (2009). *Violencia y Ciudad*. México: Universidad Autónoma de Nuevo León.
- Cerda, P. (2008) *Violencia y Familia: Estudio Psicosocial*. México: Universidad Autónoma de Nuevo León.